

Кейс. Mesoc - социальное измерение культуры

Mesoc – Measuring the social dimension of culture

Цели и масштаб

Mesoc – европейский проект, в рамках которого был разработан, протестирован и описан целый комплекс инновационных подходов к измерению ценности и влияния культуры на общество. Цель проекта – представить комплексный инструментарий для последовательного исследования и измерения влияния культуры на развитие общества. Многофакторный подход Mesoc охватывает не только этап планирования и реализации проекта, но также контексты, создаваемые локальными и региональными культурными политиками и аналогичными административными документами, учитывает наличие и разнообразие механизмов финансовой поддержки культуры, продвижения в СМИ и т.д.

Проект реализуется в 2020 – 2023 годах за счет финансовой поддержки Программы ЕС Горизонт 2020 (выбран по результатам грантового конкурса 2018 года «Общественная ценность культуры и влияние культурных политик в Европе»). В разработке проекта приняли участие 10 партнерских организаций из 7 стран Европы, а также 8 городов, в которых прошли пилотные проекты.

Участники проекта

UNIVERSITAT DE VALENCIA, econcult (Университет Валенсии Исследовательский центр по экономике культуры) <https://www.uv.es/cultural-economics-tourism/en/econcult-research-unit-cultural-economics-tourism.html>

KEA EUROPEAN AFFAIRS (Исследовательский центр по международной политике, специализирующийся на культуре, креативных индустриях и спорте. Брюссель. Бельгия) <https://keanet.eu>

POLITECNICO DI MILANO, Department of Architecture and Urban Studies (Политехнический университет Милана. Департамент архитектуры и урбанистики)

UNIVERSITAT DE BARCELONA, Department of Economics (Университет Барселоны, Департамент экономики)

RELAIS CULTURE EUROPE ASSOCIATION (Национальный офис для информирования и консультаций по Европейским грантовым программам в области культуры (Франция) <https://relais-culture-europe.eu>

GRAD RIJEKA, City Office Муниципалитет города Риека (Хорватия)

DIMOS ATHINAION EPICHEIRISI MICHANOGRAFISIS, EU Projects Sector (Афинская городская IT компания. Сектор программ Европейского союза)

Материал подготовлен АНО «Эволюция и Филантропия» в рамках проекта «Яркие краски креативных индустрий».

ASOCIATIA CENTRUL CULTURAL CLUJEAN (Центр по культуре и устойчивому развитию (Клуж Напока, Румыния) <https://cccluj.ro>

WORLDCRUNCH (англоязычный новостной веб-сайт в Париже) <https://worldcrunch.com>

SVEUCILISTE U RIJECI, Department of Informatics (Университет Риеки, Департамент информатики, Хорватия) <https://uniri.hr>

Целевая аудитория (пользователи программы)

Проект адресован всем стейкхолдерам и участникам области культуры и креативных индустрий – от политических деятелей до авторов творческих проектов и независимых исследователей.

Стратегические приоритеты и ценности

В соответствии со стратегическими приоритетами, обозначенными в новой повестке Европейской Комиссии 2018, в области социального и культурного развития, проект выделяет 3 основных направления влияния (помимо экономического):

- 1) здоровье и благополучие,
- 2) вовлеченность / участие,
- 3) реновация городов и территорий.

Авторы руководствуются подходом, согласно которому “ценность культурной деятельности все больше заключается в социальных взаимодействиях, которые она активизирует и порождает”.

Поскольку культурная деятельность возникает в определенных социальных контекстах и оказывает влияние на среду, в которой она разворачивается, Mesoc выявляет три основных уровня воздействия культуры:

- а) уровень индивидуума (включая непосредственных создателей культурного продукта и представителей аудитории),
- б) уровень сообщества или коллектива,
- в) уровень общества в целом.

Амбициозная задача проекта – изучить, как работает взаимовлияние и синергия всех выделенных фокусов на всех масштабных уровнях.

Для оценки самых разных областей культуры и креативного сектора составлена матрица Mesoc, позволяющая представить влияние каждого сектора в конкретном фокусе и их взаимосвязь:

Материал подготовлен АНО «Эволюция и Филантропия» в рамках проекта «Яркие краски креативных индустрий».

| Культурный сектор/ приоритетный фокус развития | Здоровье и благополучие | Вовлеченность / участие | Реновация городов и территорий |
|--|----------------------------|----------------------------|-----------------------------------|
| Наследие материальное и нематериальное | | | |
| Архивы | | | |
| Библиотеки | | | |
| Книги и пресса | | | |
| Изобразительное искусство | | | |
| Исполнительское искусство | | | |
| Аудиовизуальные средства и мультимедиа | | | |
| Архитектура | | | |
| Реклама | | | |
| Художественные промыслы | | | |

Разработка программы

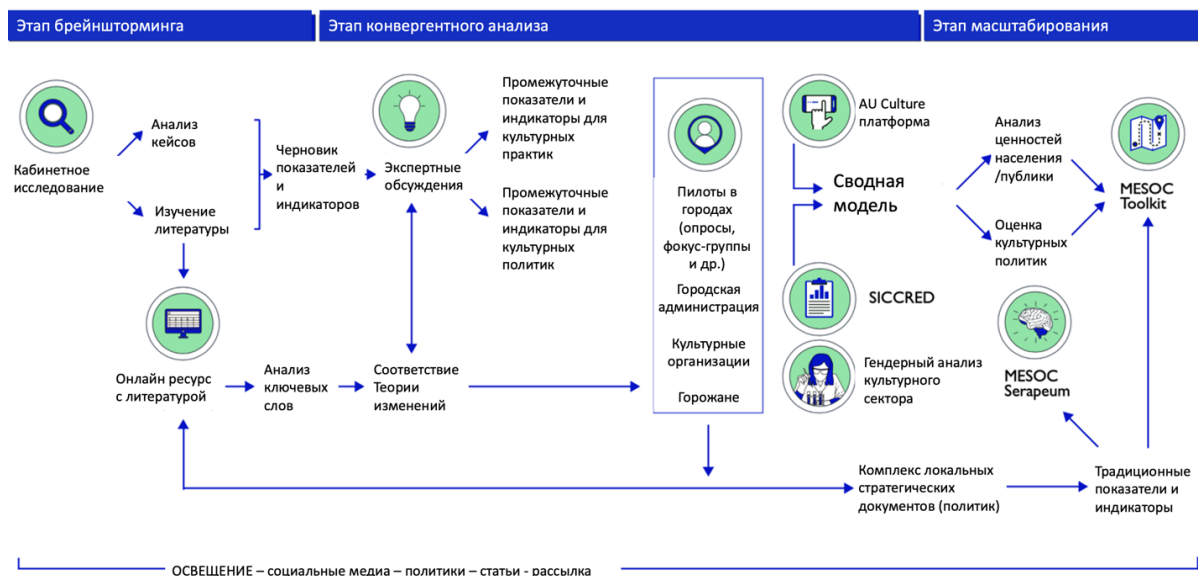
Mesoc собрал опыт самых разных исследований и методов, разработанных ранее, и авторы имели возможность привлечь широкий круг экспертов – от политиков и бизнесменов до культурных проектировщиков и горожан.

Начальная фаза кабинетного исследования привела к созданию онлайн-каталога, (около 1000 документов о подходах и кейсах исследования влияния культуры - интернет-репозиторий). Эти материалы были исследованы: «снизу вверх» (через ключевые слова и семантический анализ культурных влияний, с использованием методов обработки языка, разработанных Университетом Риеки) и «сверху вниз» (с использованием экспертных знаний партнеров по проекту консультантов). Результаты были суммированы экспертной консультационной сессией по методу Delphi (включающей опросы, онлайн и офлайн воркшопы, дебаты и др). Это дало возможность проанализировать и резюмировать весь накопленный опыт и обсудить его применимость.

Были запущены 11 пилотных проектов в разных городах Европы. В сотрудничестве с местными экспертами в области культуры изучались и обсуждались зоны социального воздействия, валидировались методика и подход MESOC. <https://mesoc-project.eu/city-pilots>

Материал подготовлен АНО «Эволюция и Филантропия» в рамках проекта «Яркие краски креативных индустрий».

В таблице представлены этапы разработки программы MESOC



Модель

Mesoc опирается на Теорию изменений, которая включает в себя определение причинно-следственных связей между изначальной ситуацией (вводными данными), действиями (культурным событием, проектом, программой), результатами и эффектами, и может помочь организациям определить ключевые факторы социального воздействия. Ниже приведена схема гипотезы по этапам и механизмам воздействия культуры на общество.



Материал подготовлен АНО «Эволюция и Филантропия» в рамках проекта «Яркие краски креативных индустрий».

Говоря иначе, логическая матрица изменений выглядит следующим образом: используя доступные ресурсы, культурные организации и команды создают активности и продукты, которые, с одной стороны, могут расширять доступность культуры для общества и тем самым способствовать развитию городской среды и пространств, с другой - порождают определенный культурный опыт, влияющий на благополучие конкретных людей, сообщества, общественные связи. Суммарный культурный опыт, меняющий отношение, понимание, поведение позволяет проводить трансформации на уровне общественной политики и рынков в разных направлениях.

Определяя приоритетные области влияния для своей модели, авторы Mesoc учитывали явления, характеризующие развитие культуры в последнее время:

- повышение ценности социальных взаимодействий и изменение смысла и опыта, которые порождает культура (как следствие технологического развития и снижения порога входа в культуру),
- развитие области экономики впечатлений и влияния ее на территориальное развитие,
- расширение возможностей социального взаимодействия и самовыражения в рамках культурных событий и, как следствие, развитие и сплочение сообществ.

Таким образом, и были выделены приоритетные три области влияния культурных проектов – Здоровье и благополучие, Вовлеченность и участие, Городское развитие.

Контексты и результаты

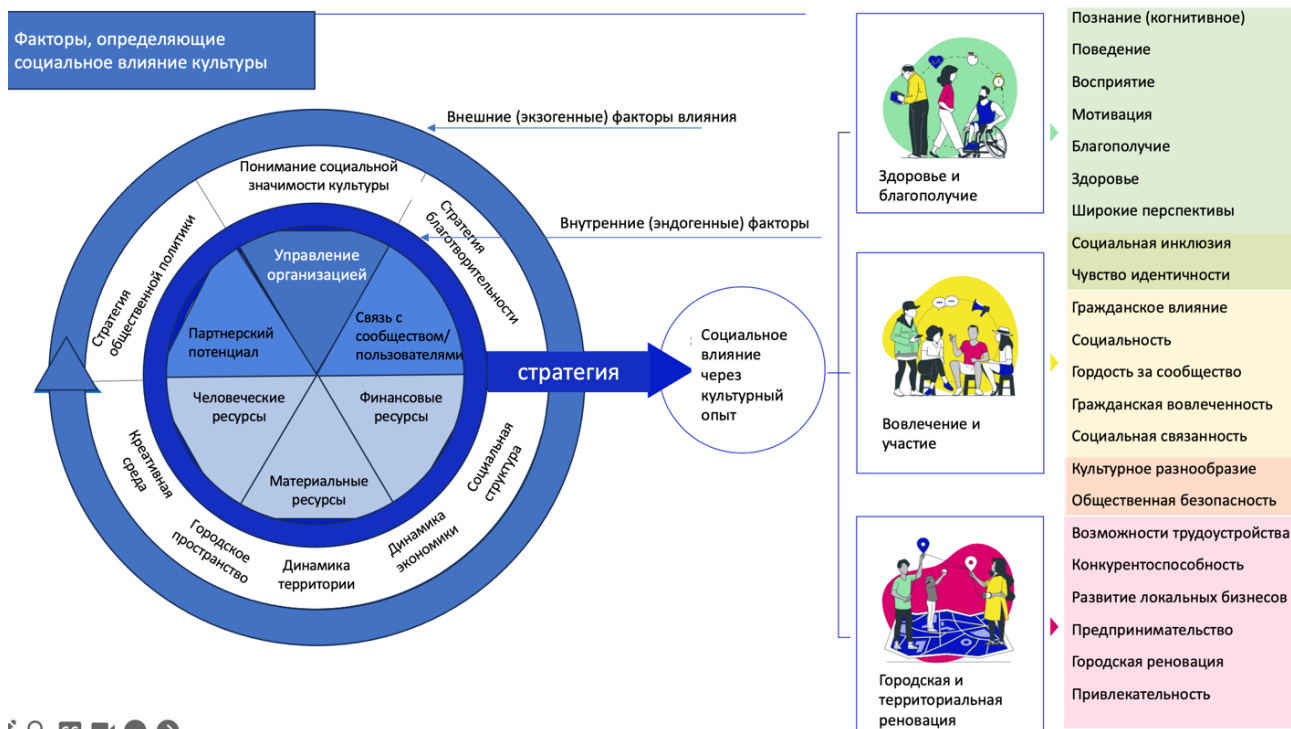
Модель Mesoc указывает на необходимость учитывать факторы контекстов, определяющие или влияющие на результаты и эффекты в каждом случае. Некоторые из них являются внешними по отношению к организации, реализующей культурный проект, некоторые - внутренними:

- Понимание (признание) социальной ценности искусства и культуры,
- Стратегия социальной политики,
- Стратегия благотворительности,
- Динамика территории,
- Управление организацией и опытом,
- Потенциал партнерств и нетворкинга,
- Человеческие ресурсы,
- Финансовые ресурсы,
- Материальные ресурсы.

Каждый из этих факторов находится во взаимосвязи с остальными. Авторы отмечают, что сложные переплетения всех этих составляющих невозможно проследить и измерить

Материал подготовлен АНО «Эволюция и Филантропия» в рамках проекта «Яркие краски креативных индустрий».

напрямую и скорее требуется предварительное определение благоприятствующих условий и факторов, наличие которых может способствовать позитивному воздействию культуры в каждом конкретном случае.



В рамках Mesoc также предложена структура результатов, представляющих 3 основные направления влияния, и показателей, большинство из которых поддается количественному измерению.