

# Международный опыт оценки программ в области социального спорта

Декабрь, 2020



*Эволюция и Филантропия*  
*Evolution & Philanthropy*

- Социальный спорт – комплекс практик, который позволяет решать социальные задачи посредством вовлечения людей в занятия физической активностью и массовым спортом.
- Социальный спорт – относительно новое понятие, стремительно развивающееся во многих странах.
- Эффективность и доказательность воздействий программ социального спорта – ключевой вопрос

BEYOND  
SPORT

**2822  
PROJECTS  
ACROSS  
154  
COUNTRIES**



## Доказательный подход – ключевой тренд при оценке социального воздействия

- Существенное влияние на подходы к оценке программ социального спорта оказывает сложившаяся соответствующая практика в секторе здравоохранения, где превалирует т.н. доказательный подход.
- **Доказательный подход позволяет отбирать лучшие практики и рассчитывать эффективность вложений в те или иные программы на частном и государственном уровнях.**
- Доказательства классифицируются по степени надежности.



## Общий уровень доказательности программ в сфере социального спорта остается невысоким



**Physical and mental wellbeing** evidence bases are well-established



**Individual development** evidence base is fairly well-explored



**Social/community and economic development** (not including evidence on major events) need further research



There is more evidence on outcomes gained through **participating...**



...than through **volunteering...**



...and **spectating**, at the local/community level.

1) Высокая степень доказанности на физическое и ментальное благополучие

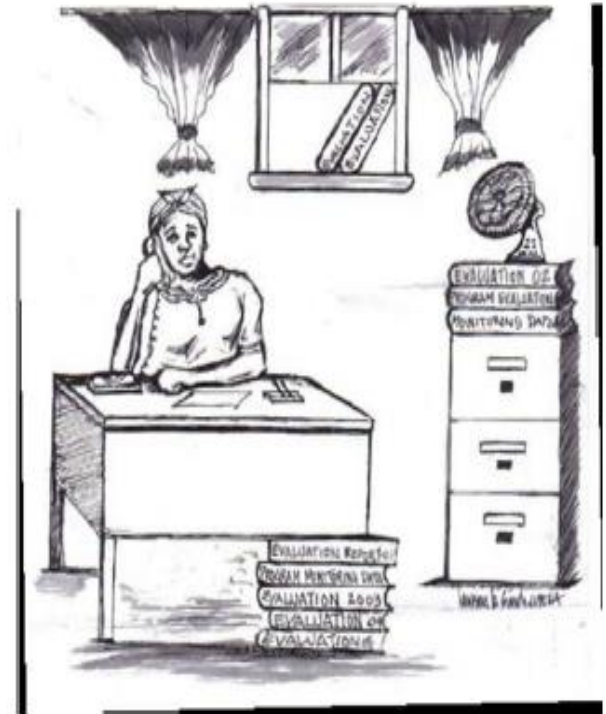
2) Больше свидетельств доказанности программ, предусматривающих непосредственное участие, нежели у волонтерских программ или «зрительских»

3) Программы, направленные на индивидуальное развитие, обладают некоторой доказательной базой

4) Программы развития местных сообществ требуют дополнительных исследований

## Основные проблемы при исследовании доказательной базы

- 1) Отсутствие качественной фактологической базы как таковой. Оценочные исследования **должны выполняться более профессионально.**
- 2) Теории изменений, логические модели программ должны быть продуманы и проверены.
- 3) Качество и эффективность **процессов вовлечения в дизайн и оценку стейкхолдеров.**
- 4) **Прозрачность и доступность исследований.**



Graph 2. We always find a use for our M&E data  
Source: [www.smarttoolkit.net/?q=image/tid/8](http://www.smarttoolkit.net/?q=image/tid/8)

*И доноры, как основные заказчики оценки, и НКО, как провайдеры программ социального спорта, имеют серьезные ограничения, которые влияют как на количество производимых оценок, так и на их качество.*

## Ограничения НКО

- Неверное понимание назначения оценки.
- Завышенные цели и показатели.
- Оценка на уровне непосредственных результатов.
- Отсутствие теории изменений.
- Ресурсные ограничения.
- Недостаточная прозрачность.

## Monitoring, Evaluation, and Learning (MEL)

### M&E PRACTICES

74% ✓

**Agree/strongly agree** that their organization has adequate technical knowledge and staff time to execute basic monitoring and evaluation activities

57% ✗

**Disagree/strongly disagree** that their organization only conducts monitoring and evaluation activities when required by a funder/donor



Further Thought

Building out a standard definition of what the field considers to be “basic M&E activities” is essential to better understanding the MEL practices of the field.

## Примеры перспективных практик НКО по оценке программ в области социального спорта



Street League (Уличная лига), Великобритания. **Прозрачность.** Теория изменений. Визуальная панель результатов. **Внутренний аудит каждого результата, т.е. его валидация.** Внешние оценки.



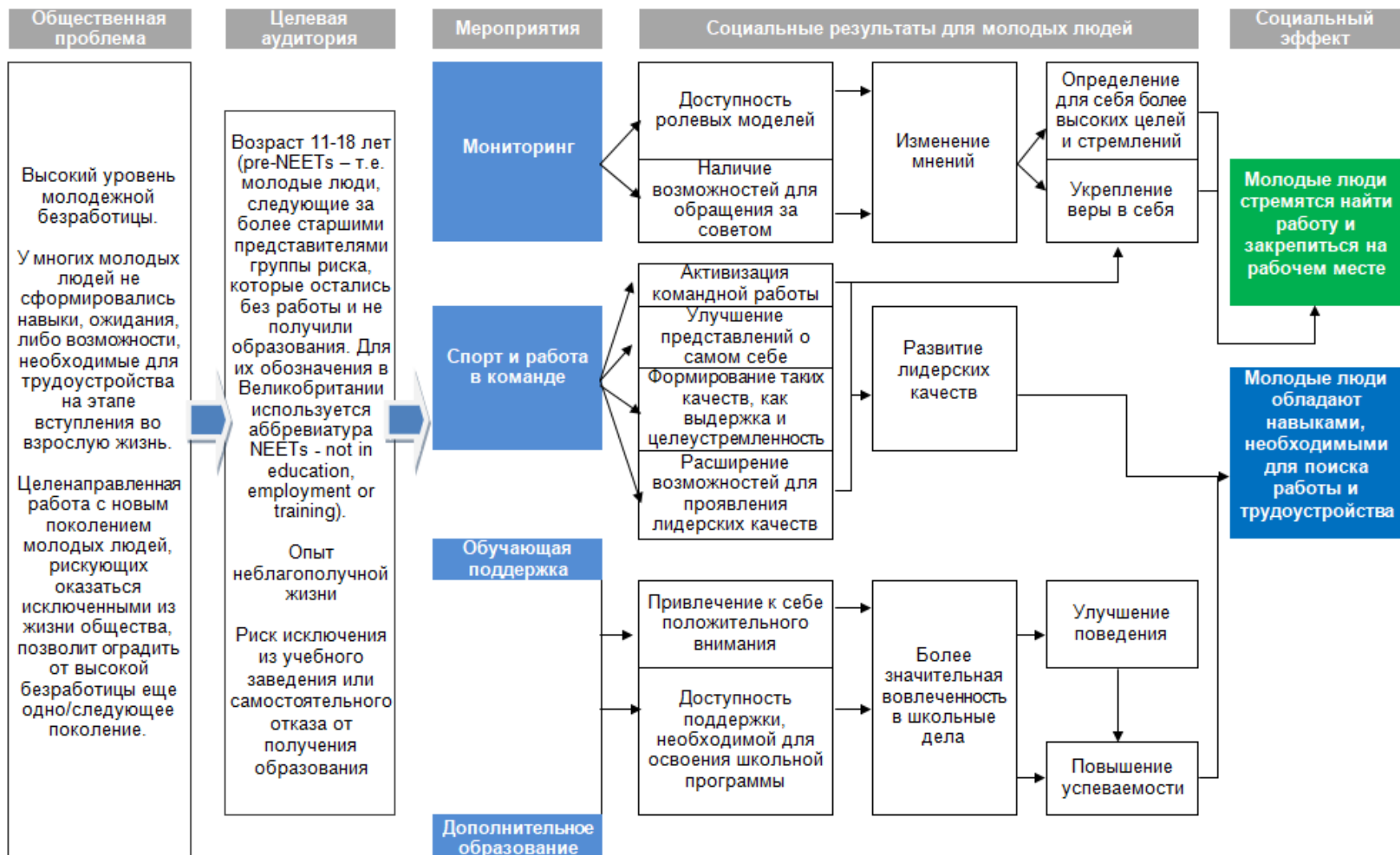
Стратегия **оценки общего влияния** фонда The Change Foundation (UK) разрабатывалась **совместно с группой менторов и молодыми людьми**, участниками программ Фонда. Изложены и визуализированы основные этапы **теории изменений.** **Системность** применения оценки. **Проактивная** коммуникация получаемых результатов с заинтересованными лицами.



**Фонд местного сообщества, UK.** Теория изменений была разработана с участием 30 стейкхолдеров фонда. **Стандартизированные инструменты сбора данных** для грантополучателей и вся необходимая поддержка.



# Sporteducate («Воспитание спортом») - Теория изменений



Sporteducate – это партнерская программа благотворительной организации Sported (г. Лондон) и банка Deutsche Bank, которая выполняется в рамках молодежной программы банка Born to Be («Рожденные для жизни»).



# Передовой опыт глобального фонда Laureus Sport for Good Foundation

Миссия: использовать силу спорта, чтобы покончить с насилием, дискриминацией и неравенством. Программы фонда работают в 40 странах мира.

Фонд помогает партнёрам с оценкой влияния программ, в том числе **через системы общих показателей**, как локальных, так и глобальных. Гармонизация результатов с **Целями устойчивого развития**.



## Our Social Focus Areas:

**HEALTH**  
Enhancing mental wellbeing and encouraging healthy behaviour change

**EDUCATION**  
Increased access to and completion of education

**WOMEN & GIRLS**  
Promoting equality, empowerment and safety

**EMPLOYABILITY**  
Developing skills and creating pathways to employment

**INCLUSIVE SOCIETY**  
Creating communities which embrace ethnic, cultural and physical differences

**PEACEFUL SOCIETY**  
Resolving conflict, promoting community peace-building and creating safe spaces



Использование методов **социально-экономической оценки**  
Инвестирование в развитие **глобальной доказательной базы** для программ социального спорта

# Передовые Фонды задают стандарты на уровне секторов

- Сразу после анонсирования правительством Великобритании стратегии «Спортивное будущее: Новая стратегия активной нации» представители фондов, экспертного и научного сообщества объединились для создания **совместной системы измерения, согласующейся с правительственной стратегией.**
- Был опубликован документ **«Рамка социальных результатов и подход к их измерению»**, который давал возможность анализа имеющихся программ на единой основе.
- В рамках инструмента создан **единый банк результатов**, показателей, методов и инструментов их сбора, а также предложена инструкция по составлению теории изменений.





Использование организациями нерелевантных показателей из-за необходимости сбора данных для отчетности.

Индикаторы могут быть смещенными в пользу тех, кто принимает решения, и могут не учитывать разнообразие условий в разных контекстах.

При агрегировании могут быть потеряны уникальные результаты отдельных программ.



Необходимо помочь **организациям определить, могут ли (и когда) общие показатели стимулировать их собственное обучение и принятие решений.**

Доноры и политики должны поддерживать усилия, направленные на **координацию действий организаций** по разработке общих систем оценки, учитывающих интересы разных участников, чтобы предполагаемая конкуренция за финансовые средства не препятствовала сотрудничеству.

## Оценка результатов в сфере социального спорта на национальном уровне ( Великобритания)

- Правительство Великобритании декларирует, что результаты, которые планируется достичь за счёт государственных инвестиций, **должны быть предельно ясными и широко применимыми.**
- Это даёт возможность всем организациям объединиться для достижения общей цели.
- Применяется **единый подход к оценке влияния программ на определённый набор результатов**, на базе которого принимается решение о выделении государственных инвестиций в спорт.

### Sporting Future:

### A New Strategy for an Active Nation

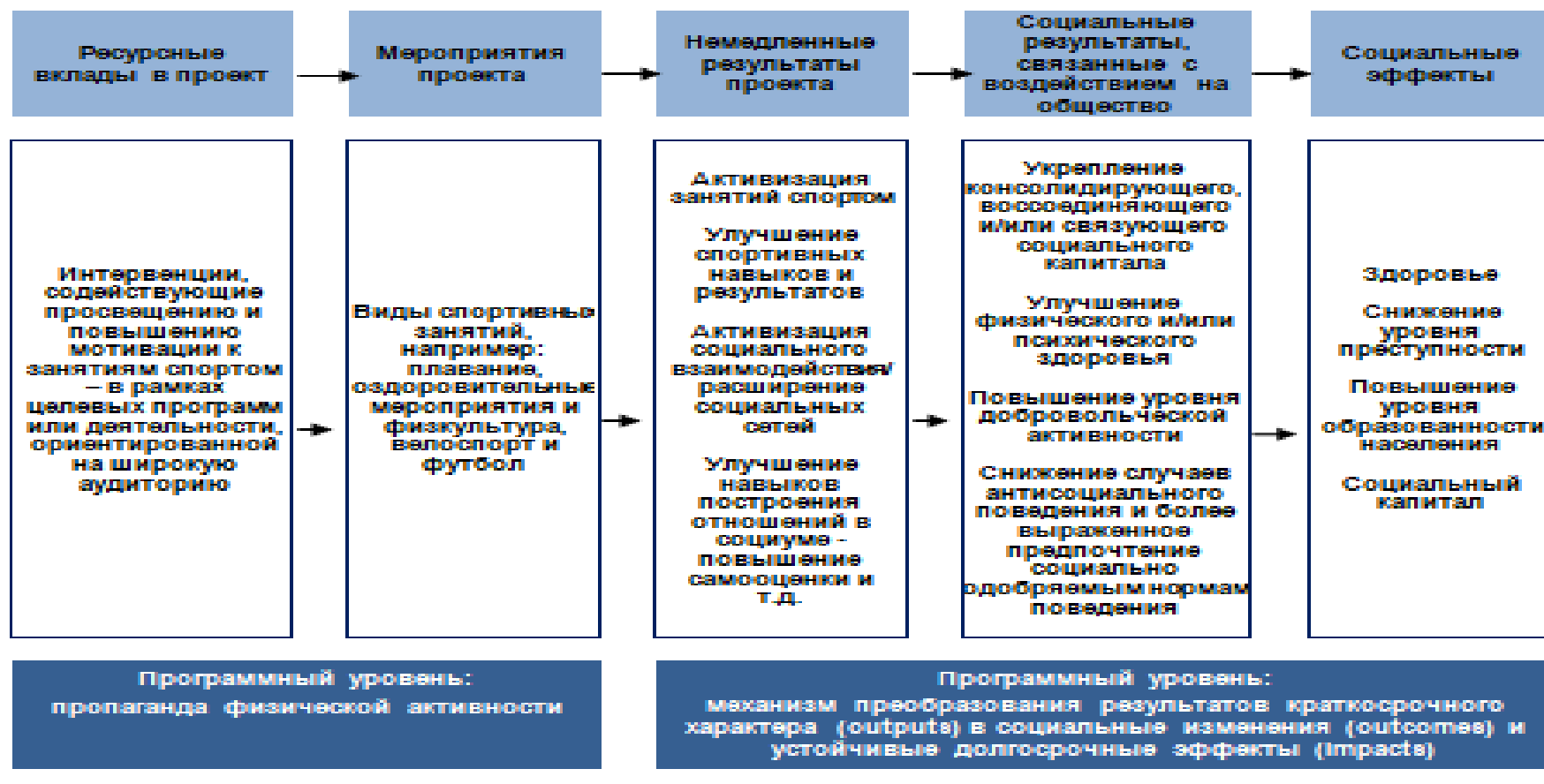


# Доказательные практики культуры и спорта CASE

Социальные эффекты от занятий спортом: Индикативная логическая схема множественных социальных эффектов

Задача социально-экономического развития: повысить активность населения в сфере спорта

Целевая программа Департамента по делам культуры, СМИ и спорта (DCMS)



Запланированная деятельность

Ожидаемые результаты

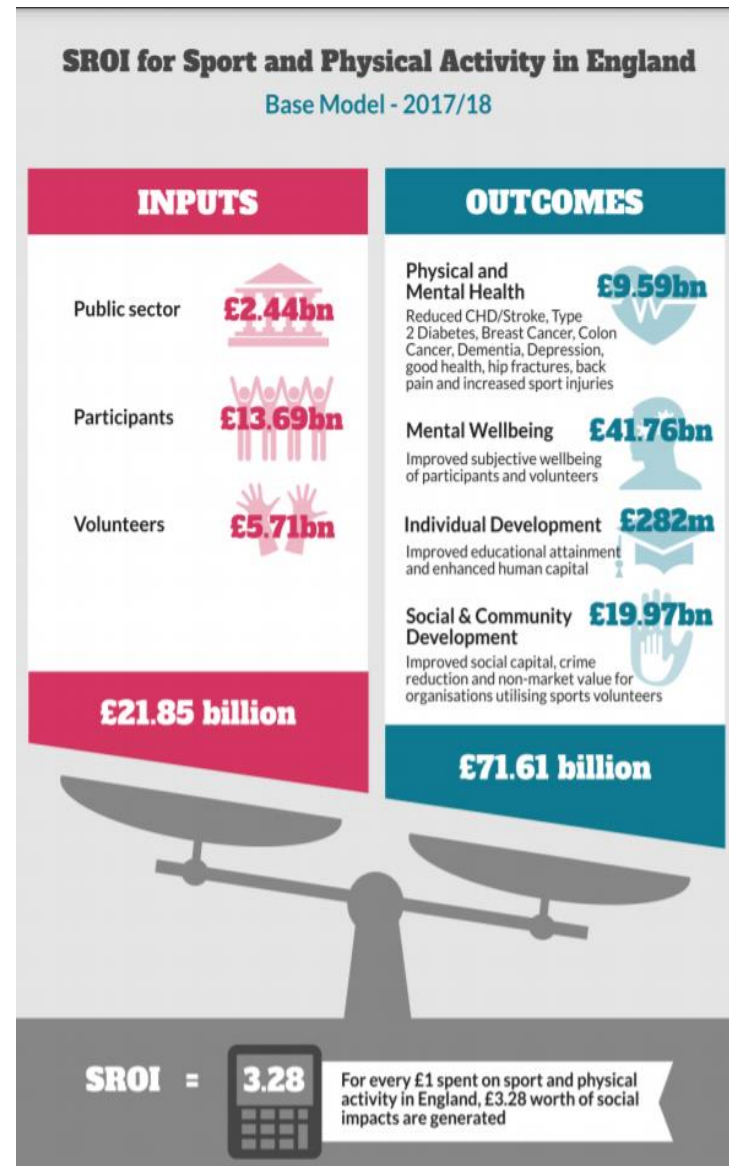
# Экономические подходы к оценке социального воздействия программ социального спорта

Наиболее часто используемый подход – анализ «затраты-выгоды», который подразумевает монетизацию социальных результатов. Частным случаем этого подхода является метод **SROI – Социальный возврат/отдача на инвестиции (Social Return on Investment)**.

В UK сформирована национальная модель SROI в сфере спорта, которая используется для подтверждения значимой связи между спортом и широким кругом социальных результатов.

## Ограничения SROI:

- не все социальные эффекты спорта можно легко монетизировать.
- не существует единой общепринятой методики денежной оценки социальных эффектов, что снижает возможности сравнения программ друг с другом.
- должна быть качественная статистика





## Оценка вклада программ в области спорта в достижение целей устойчивого развития

- Достижение целей устойчивого развития (ЦУР) ООН – один из приоритетов для большинства стран. Программы социального спорта влияют на большинство сформулированных ЦУР.
- Основным инструментом работы для сбора данных о вкладе правительств, межправительственных организаций, НКО и спортивного движения в цели устойчивого развития является платформа МИНЕПС/MINEPS (International Conference of Ministers and Senior Officials Responsible for Physical Education and Sport), созданная ЮНЕСКО.
- На VI конференции MINEPS было принято **решение разработать общие для разных стран показатели для измерения вклада социального спорта в приоритетные ЦУР.**
- Ассоциация «Содружество наций» (The Commonwealth of Nations) представила **модель, использование которой обеспечит сопоставимость анализируемых проектов** и предоставит научно-обоснованную информацию для принятия решений о поддержке программ и мероприятий, которые приведут к достижению глобальных целей политики в области спорта.

## 3 уровня показателей:

**Категория 1** – показатели общие для всех стран, связанные с глобальными ЦУР, с установленной методологией и стандартами – данные должны быть доступны минимум в 50% стран, где этот показатель актуален.

**Категория 2** – показатели относятся к более конкретным задачам на уровне различных ЦУР. Показатели концептуально ясны, по каждому есть минимум один известный пример использования.

**Категория 3** – индикаторы программ, проектов, результаты которых связаны с приоритетными ЦУР – подбираются в зависимости от особенностей программы. По данной категории нет общих для всех показателей.

С внедрением в практику сопоставимых показателей члены ООН усовершенствуют системы мониторинга интервенций и измерения прогресса и смогут корректно оценивать вклад спорта в глобальное развитие.

## Рекомендации донорам по развитию оценки

- ✓ Ставить задачи, подразумевающие необходимость разработки теорий изменений, логических моделей, оценки социального воздействия.
- ✓ Оказывать финансовую и иную ресурсную помощь для разработки, тестирования, внедрения и использования эффективных методов МиО.
- ✓ Не выставлять директивно требования по использованию конкретных подходов к оценке.
- ✓ Переходить на более долгосрочные программы финансирования.
- ✓ Согласовывать требования к предоставлению результатов с другими донорами.
- ✓ Инвестировать в исследования в области разработки эффективных методов МиО
- ✓ Поддерживать создание среды, ориентированной на обучение.

- ✓ Тщательно подходить к выстраиванию логики ПСС, используя такие инструменты как теория изменений, логические модели и пр.; привлекать к планированию ПСС ключевых стейкхолдеров.
- ✓ Переходить от измерения непосредственных результатов к оценке социальных.
- ✓ Применять партисипативные подходы к оценке; уделять внимание и качественным, и количественным методам МиО.
- ✓ Проводить внутренние и внешние обучающие встречи, в том числе и с донорами.
- ✓ Давать обратную связь всем вовлечённым сторонам по итогам проведения полного цикла оценки.
- ✓ Обратить внимание на необходимость совершенствования IT-систем сбора и хранения данных.
- ✓ Развивать культуру оценки и повышать компетенции в области оценки.

# Заключение

- ❖ В настоящее время в России культура и практики оценки социальных программ находятся в самом начале развития.
- ❖ Ключевые социальные институты только начинают внедрять в свою деятельность различные элементы оценки программ.
- ❖ Немаловажную роль в этом развитии играет адаптация и внедрение передовых международных практик в области оценки.
- ❖ В международном сообществе накоплена определенная база знаний и практик, анализ и обобщение которой будет способствовать развитию культуры и процессов оценки программ социального спорта.

